

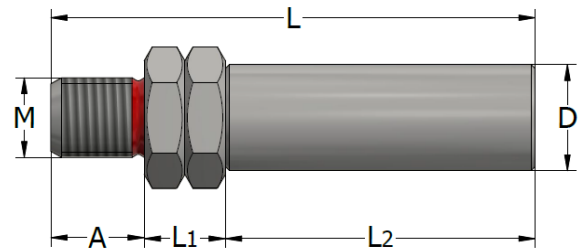
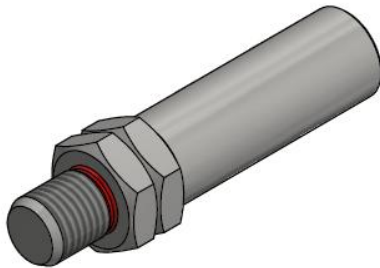
TWSK-POSITIEKOPPELING

TWSK-positiekoppelingen kunnen worden gebruikt met de koppelingen van Terwa en zijn leverbaar voor stalen wapeningsstaven met een diameter tussen de 10 en 40 mm.

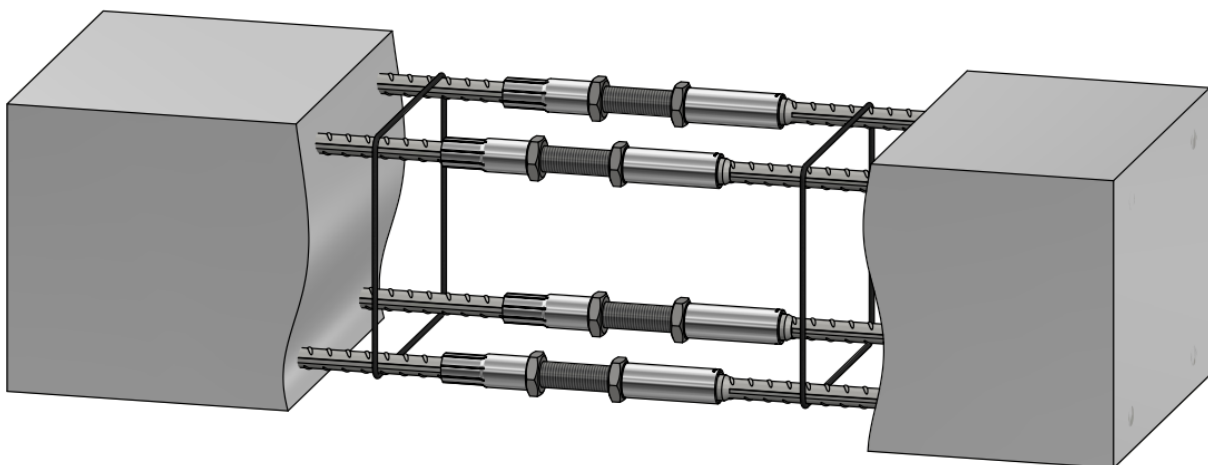
Dit is de perfecte oplossing voor het koppelen van twee stukken wapening als één of beide staven niet kunnen worden gedraaid. Deze kan ook worden gebruikt voor het koppelen van wapeningen die niet axiaal verplaatst kunnen worden. Ze bieden ook een oplossing voor de verbinding tussen het stalen wapeningskarkas van de monoliet en prefab betonelementen.

De TWSK-positiekoppeling wordt apart geleverd en is vooraf gemonteerd.

Een TWSK-positiekoppeling bestaat uit een draadbout, twee moeren om het systeem te zekeren en een elektrolytisch verzinkte schroefdraadbus. De TWSK-koppelingen zijn getest voor certificering en worden gemaakt overeenkomstig technische normen.

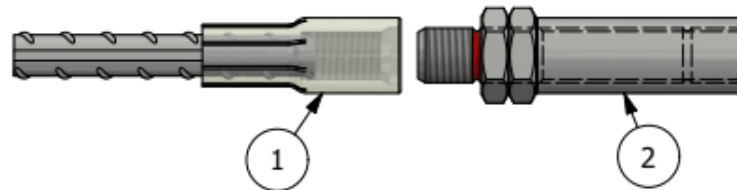


TWSK	Product nr.	Diameter wapening	Schroefdraad		Koppeling			
		d [mm]	M	Lengte A [mm]	L [mm]	L1 [mm]	L2 [mm]	D [mm]
TWSK M12	60839	10	12	14	85	22	49	17,5
TWSK M16	60840	12	16	18,5	96	16	61,5	22
TWSK M20	60841	16	20	23	122,5	20	79	28
TWSK M24	60842	20	24	28	145	24	93	34
TWSK M30	60843	25	30	34,5	179	30	114,5	42,5
TWSK M36	60844	28	36	41	211	36	134	50
TWSK M42	60845	32	42	47,5	248	42	158,5	56
TWSK M48	60846	40	48	54	282,5	48	180,5	67

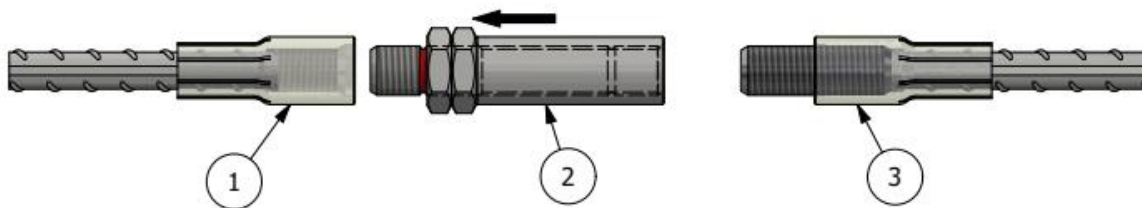


INSTRUCTIES VOOR HET KOPPELEN VAN RECHTE OF GEBOGEN STAVEN MET TWSK-POSITIEKOPPELINGEN

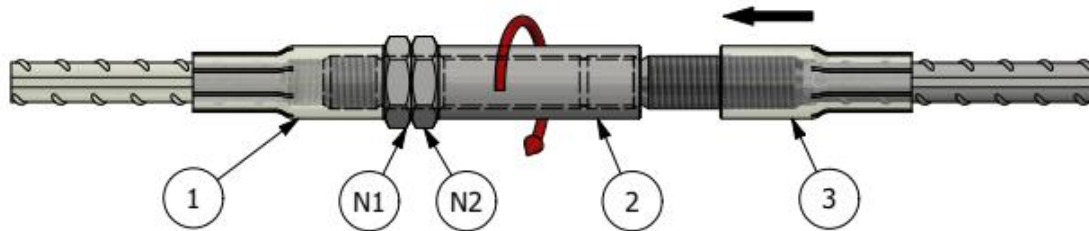
- *Eerste staaf kan niet axiaal bewegen of draaien*
- *Tweede staaf kan alleen axiaal bewegen*



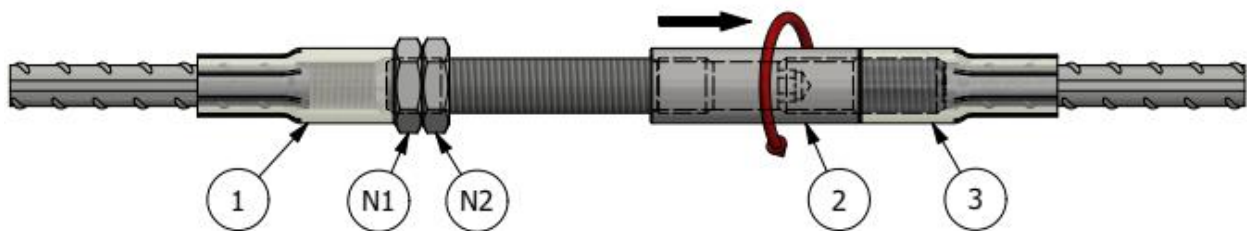
PSA-doorkoppelsysteem **1** is gegoten in beton. Zorg voor het bevestigen voor, dat de eerste moer geplaatst is op afstand **A** aangegeven in tabel op *pagina 32*.



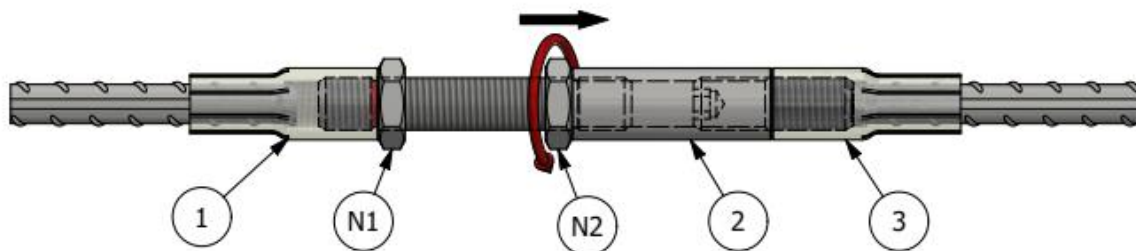
Schroef de TWSK-koppeling **2** op het PSA-doorkoppelsysteem **1**



Draai de eerste moer **N1** vast van de TWSK-koppeling met een sleutel. Het vereiste aanhaalmoment voor elk type wapeningsstaaf is weergegeven op *pagina 39*. Lijn de tweede wapeningskoppeling uit (PSA-PSC, TSEG, TSE) **3** in contact met de TWSK-draadbout.

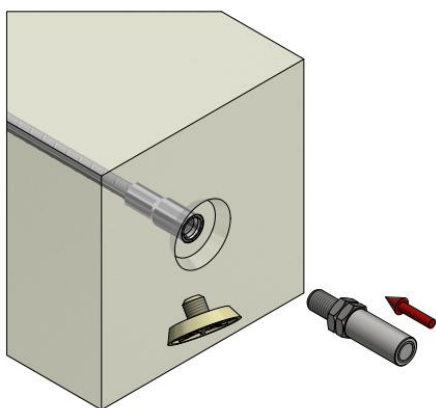


Schroef de schroefdraadbus **2** op de tweede wapeningskoppeling **3**

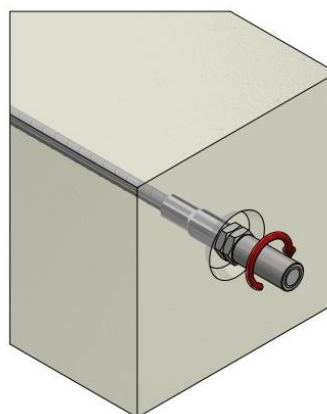


Draai de tweede moer vast **N2** tegen de TWSK bus in met een sleutel. Het vereiste aanhaalmoment voor elk type wapeningsstaaf is weergegeven op *pagina 39*.

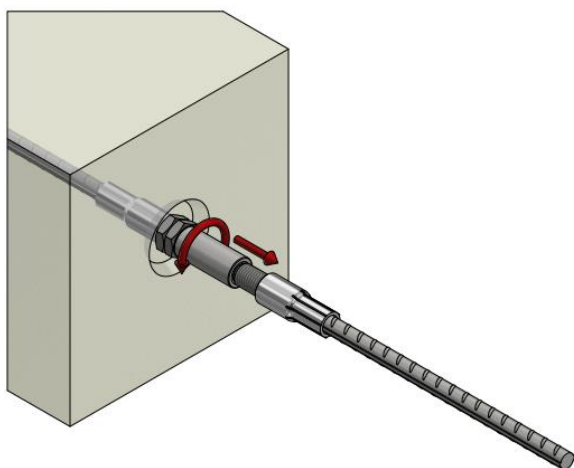
TWSK		Diameter wapening d [mm]	Schroefdraad	
Product beschrijving	Product nr.		M	Lengte A [mm]
TWSK M12	60839	10	12	14
TWSK M16	60840	12	16	18,5
TWSK M20	60841	16	20	23
TWSK M24	60842	20	24	28
TWSK M30	60843	25	30	34,5
TWSK M36	60844	28	36	41
TWSK M42	60845	32	42	47,5
TWSK M48	60846	40	48	54



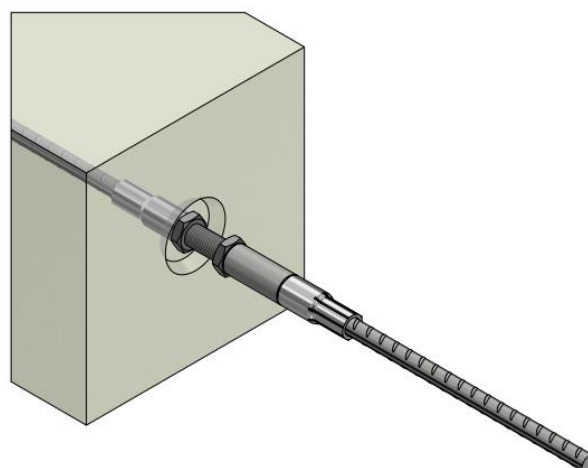
1. Verwijder de spijkerplaat van het PSA-stekanker in het betonelement.



2. Draai de TWSK-draadstang in het PSA-stekanker met de hand vast. Draai de eerste moer van de TWSK vast tegen het PSA-stekanker.

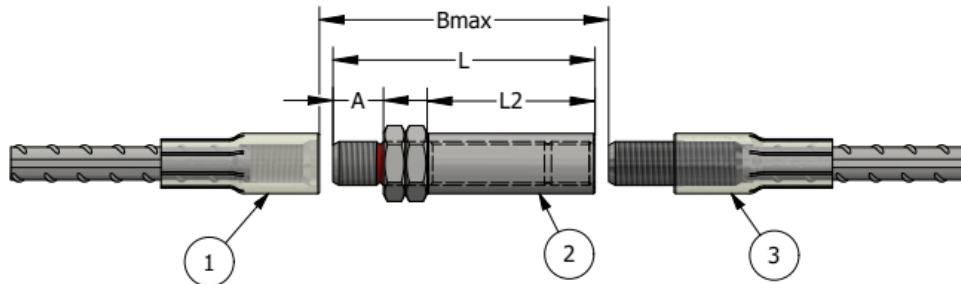
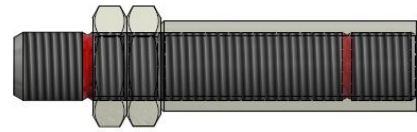


3. Lijn de schroefdraad van het PSA-PSC koppeling uit. Draai de TWSK-bus.

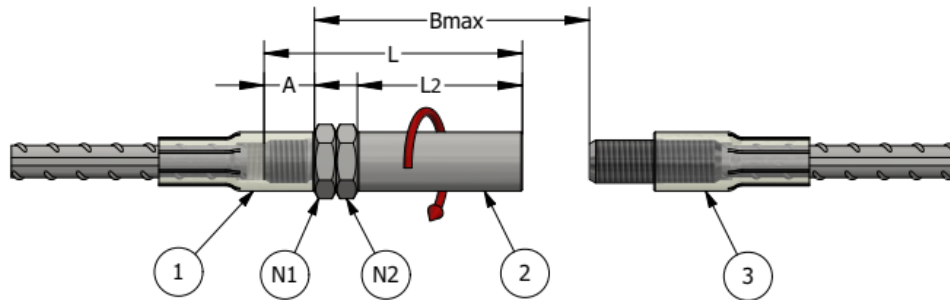


4. Draai de tweede moer tegen de TWSK-bus. *Het vereiste aanhaalmoment voor elk type wapeningsstaaf is weergegeven op **pagina 39**.*

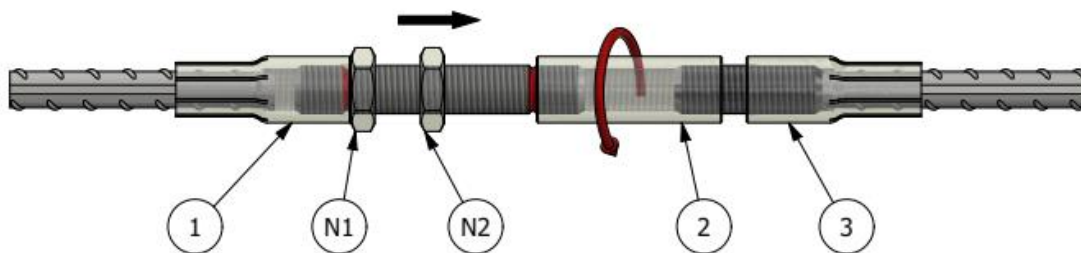
➤ **Geen van de staven kan axiaal verplaatst worden of draaien**



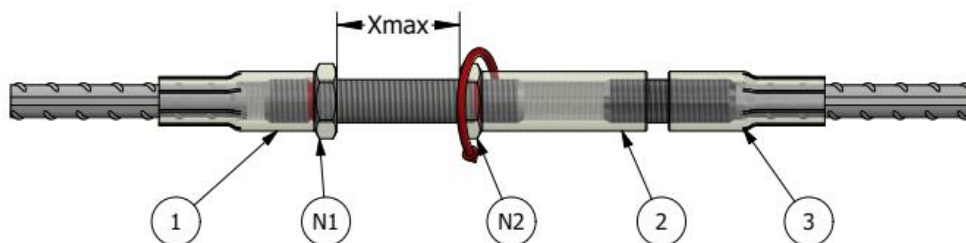
Wapeningskoppeling **1** en **3** zijn bevestigd. Zorg er voor het bevestigen, dat de eerste moer geplaatst is op afstand **A** aangegeven in tabel op *pagina 34*. Maximale afstand **B_{max}** tussen wapeningskoppeling **1** en **3** is aangegeven in tabel op *pagina 34*.



Schroef de TWSK positiekoppeling **2** op het PSA-stekanker **1** dat gegoten is in beton. Draai de eerste moer **N1** vast van de TWSK-koppeling met een sleutel. Het vereiste aanhaalmoment voor elk type wapeningsstaaf is weergegeven op *pagina 39*.

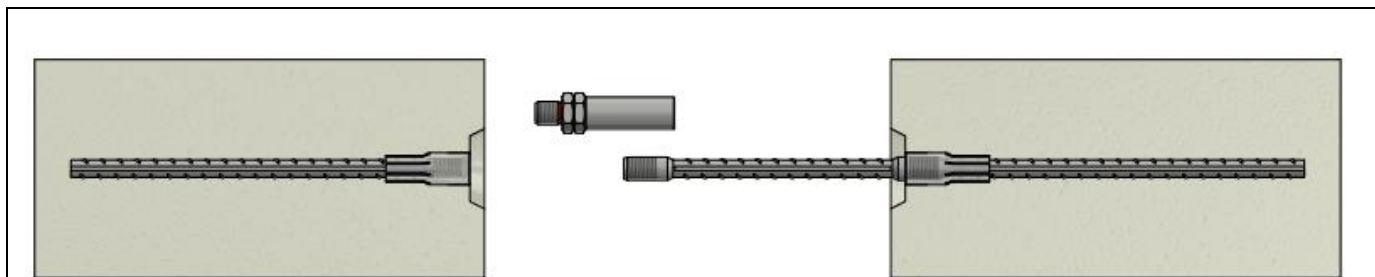


Schroef de schroefdraadbus in de tweede wapeningskoppeling **3** (TSEG, TSE of PSAG-PSC, PSA-PSC) tot het einde van de bus de marge van de tweede bewerkte ring op de draadbout heeft bereikt.

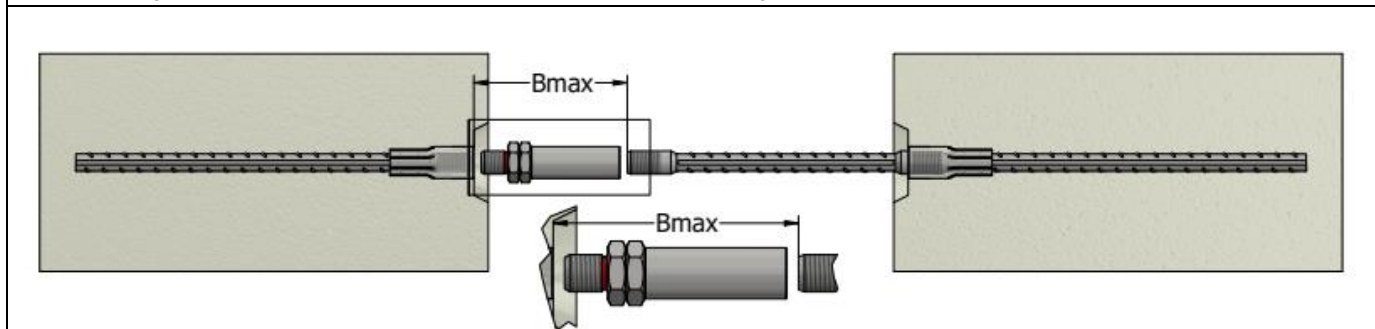


Draai de tweede moer vast **N2** tegen de TWSK bus in met een sleutel. Het vereiste aanhaalmoment voor elk type wapeningsstaaf is weergegeven op *pagina 39*. **Belangrijk: zorg dat de afmeting tussen de twee borgmoeren niet groter is dan X_{max} aangegeven in tabel op pagina 34.**

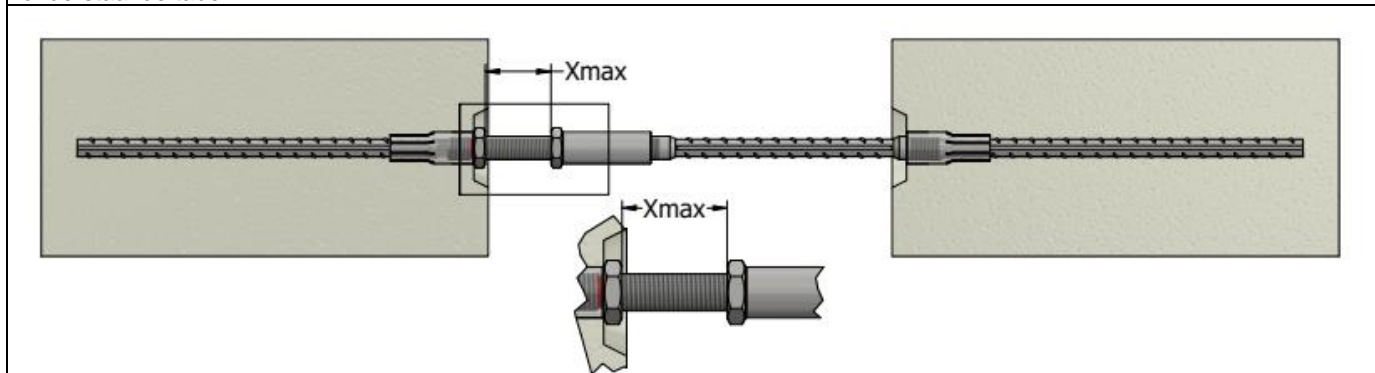
➤ **Koppeling in het gebied tussen eerder in beton gestorte elementen – opening in vloerplaten**



Voor openingen tussen betonelementen moet een stekanker worden gebruikt zoals TSED, PSA-TSE.



De lengte van het extra stekanker moet worden berekend met inachtneming van de maximale bevestigingsafmeting Bmax in onderstaande tabel.



Belangrijk: zorg dat de afmeting tussen de twee borgmoeren niet groter is dan Xmax als hieronder aangegeven.

TWSK		Diameter wapening d [mm]	Schroefdraad		Installatieafmetingen			
Product beschrijving	Product nr.		M	Lengte A [mm]	L [mm]	L2 [mm]	Bmax [mm]	Xmax [mm]
TWSK M12	60839	10	12	14	85	49	85	37
TWSK M16	60840	12	16	18,5	96	61,5	106	45
TWSK M20	60841	16	20	23	122,5	79	138,5	59
TWSK M24	60842	20	24	28	145	93	161	62
TWSK M30	60843	25	30	34,5	179	114,5	199	84
TWSK M36	60844	28	36	41	211	134	231	98
TWSK M42	60845	32	42	47,5	248	158,5	274	116
TWSK M48	60846	40	48	54	282,5	180,5	312,5	132