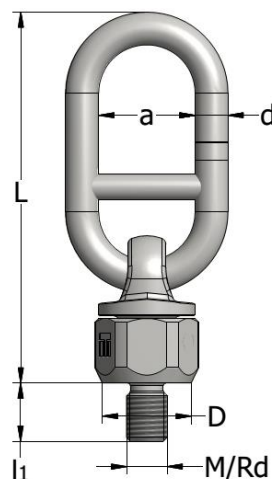
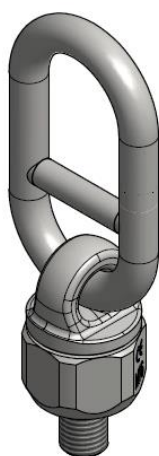


DRAADWARTELOOG – THS3

Het draadwarteloog kan worden gebruikt voor ankers met draadhulzen en is geschikt voor de meeste hijssituaties, met name voor draaien en kantelen. Ze zijn geschikter voor draaien en kantelen dan hefsystemen van staaldraad en kunnen hergebruikt worden, mits ze regelmatig worden gecontroleerd. Als ze worden opgeslagen voor hergebruik, moeten ze volgens de plaatselijke voorschriften worden geïnspecteerd. De draadwarteloog THS3-ankers zijn gemaakt van hoogwaardig staal en zijn ontworpen met veiligheidsfactor 5. Elk hijssysteem wordt individueel getest op 3 keer de werklust en wordt geleverd met een eigen uniek certificaat.

Het draadwarteloog mag alleen aan het betonelement worden bevestigd en pas worden gebruikt nadat de betonsterkte 15 MPa heeft bereikt. Het wordt meestal verwijderd nadat de betonelementen zijn geplaatst. Dit hijssysteem is geschikt voor gebruik in combinatie met ingegoten draadhulzen, gelijkliggend met het oppervlak van de unit of dieper met behulp van (KU-10, TPM) uitsparingsvormen.

Zorg dat de draad geheel naar beneden tot op de bodem van de huls ingrijpt voordat met hijsen wordt begonnen.



THS3-M	Product nr.	Schroefdraad	Belastingsgroep	Axiale belasting	L	a	d	D	l ₁	Kleur
		M	[t]	[kN]	[mm]	[mm]	[mm]	[mm]	[mm]	
THS3-HD-M12	61703	12	1,3	13	124	34	11	30	18	Rood RAL 3020
THS3-HD-M16	61704	16	2,5	25	145	38	13	35	23,5	Donkergrijs RAL 7043
THS3-HD-M20	61705	20	4,0	40	169	45	15	44	29,5	Groen RAL 6024
THS3-HD-M24	62748	24	5,0	50	198	49	17	44	35,5	Blauw RAL 5017
THS3-HD-M30	62749	30	7,5	75	230	60	20	59	45,5	Lichtgrijs RAL 7004
THS3-HD-M36	62750	36	10,0	100	264	64	24	59	54,5	Oranje RAL 2009
THS3-HD-M42	62751	42	12,5	125	285	68	26	75	59	Geel RAL 1023
THS3-HD-M52	60828	52	15,0	150	307	72	31	84	69	Zwart RAL 9017

THS3-Rd	Product nr.	Schroefdraad	Belastingsgroep	Axiale belasting	L	a	d	D	l ₁	Kleur
		Rd	[t]	[kN]	[mm]	[mm]	[mm]	[mm]	[mm]	
THS3-HD-Rd12	61706	12	1,3	13	124	34	11	30	18	Rood RAL 3020
THS3-HD-Rd16	61707	16	2,5	25	145	38	13	35	23,5	Donkergrijs RAL 7043
THS3-HD-Rd20	61708	20	4,0	40	169	45	15	44	29,5	Groen RAL 6024
THS3-HD-Rd24	62752	24	5,0	50	198	49	17	44	35,5	Blauw RAL 5017
THS3-HD-Rd30	62753	30	7,5	75	230	60	20	59	45,5	Lichtgrijs RAL 7004
THS3-HD-Rd36	62754	36	10,0	100	264	64	24	59	54,5	Oranje RAL 2009
THS3-HD-Rd42	62755	42	12,5	125	285	68	26	75	59	Geel RAL 1023
THS3-HD-Rd52	60829	52	15,0	150	307	72	31	84	69	Zwart RAL 9017

THS3 – TOEPASSINGEN

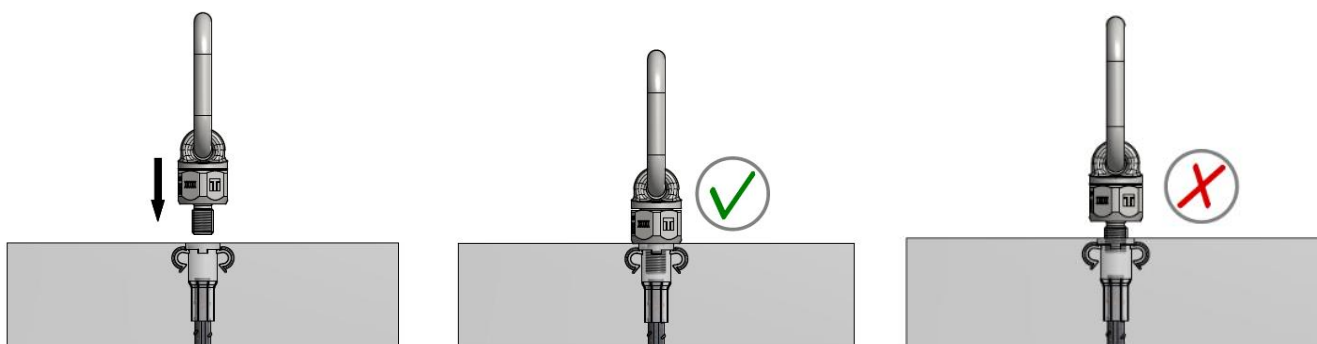
SCHROEVEN

Zorg ervoor dat het beton een MPa-sterkte van minstens 15 heeft alvorens te heffen.

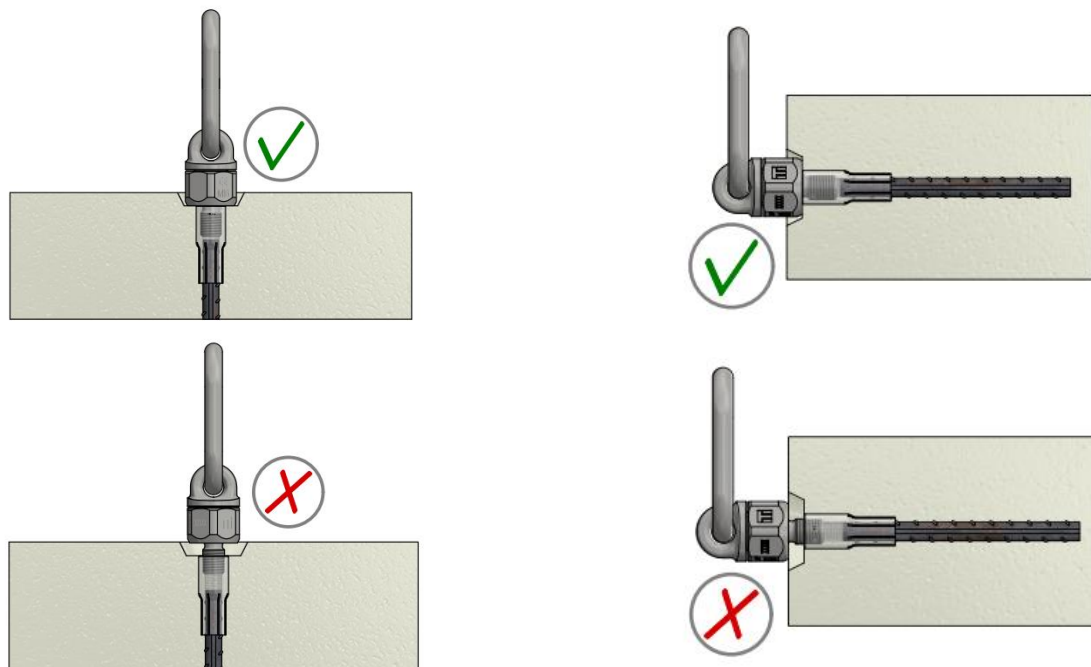
Het is voor de installatie voldoende om het warteloog handmatig aan te draaien met geschikt gereedschap (bijv. open ringsleutel, in overeenstemming met DIN 895 en DIN 894). Gebruik geen verlengstukken. Draai het warteloog zo aan dat het volledig in contact staat met het oppervlak eronder.

Controleer daarna of het bovenste deel vrij en eenvoudig draait. Het draaisysteem moet 360 graden rondom vrij kunnen draaien zonder enige merkbare beperkingen of weerstand. Let erop dat het draagvermogen afhankelijk is van de hoek!

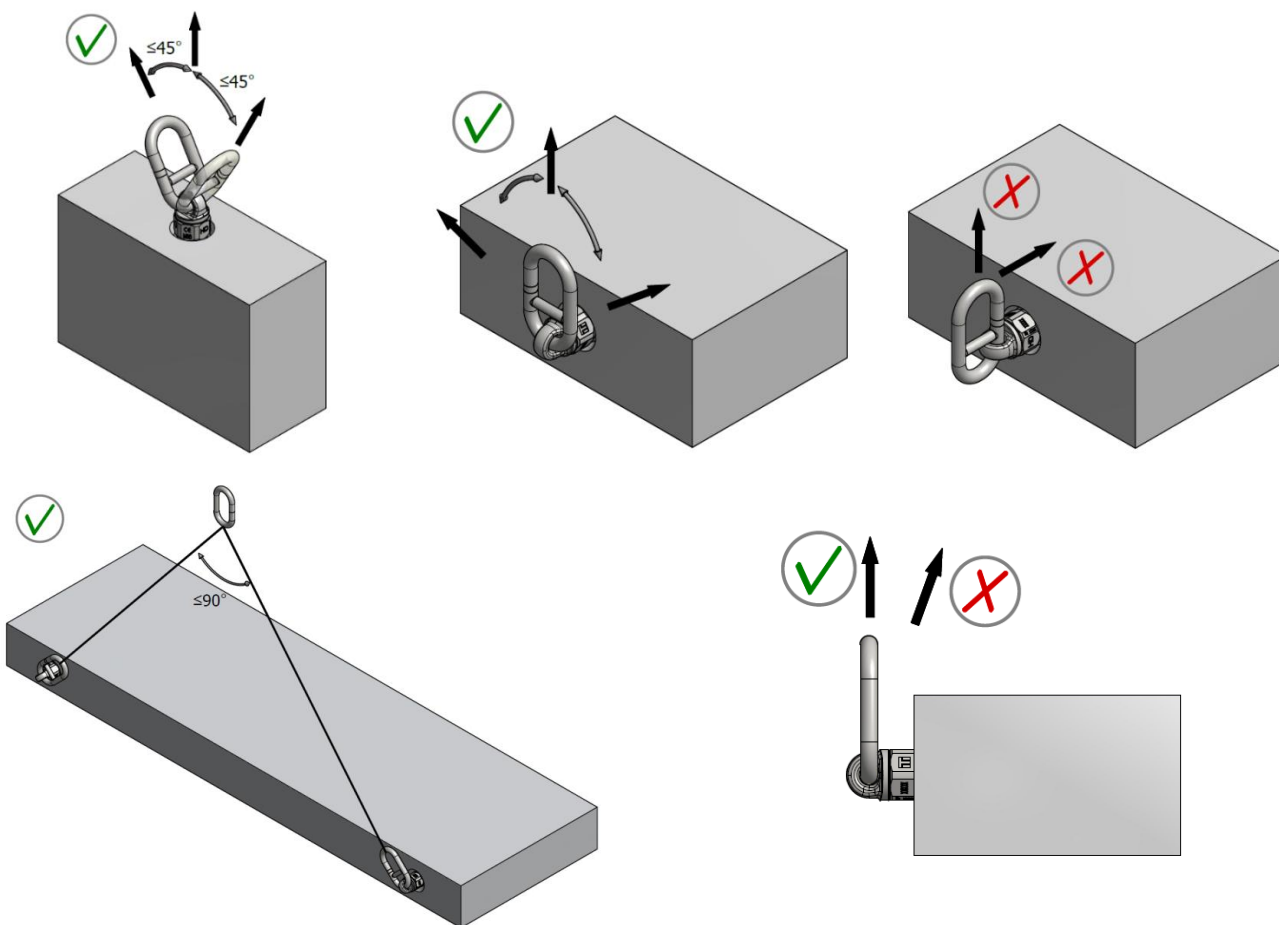
Zorg ervoor dat vóór het hijsen de draad volledig tot onderin de huls zit. **Er mag geen ruimte tussen het betonelement en het hijssysteem zitten: de schroefdraad moet volledig in de huls worden geschroefd.**



Men hijst bij voorkeur verticaal. Normaal gesproken mag de hijshoek (β) niet groter zijn dan 30°. Terugtrekken naar het element is niet toegestaan. De ketenkoppeling van het draadwarteloog moet juist zijn uitgelijnd in de richting van de toegepaste kracht en moet vrij kunnen bewegen.



TOELAATBARE LASTRICHTING



Aantal stukken	1	1	2	2	2	2	3 of 4	3 of 4
Type bevestiging								
Hellingshoek	0°	90°	0°	90°	0°-45°	45°-60°	0°-45°	45°-60°
THS3-M/Rd	WLL-groep	Axiale belasting	Belastingsgroep	Axiale belasting	Belastingsgroep	Axiale belasting	Belastingsgroep	Axiale belasting
	[kN]	[kN]	[kN]	[kN]	[kN]	[kN]	[kN]	[kN]
THS3-M/Rd12	13	6,5	26	13	9,1	6,5	13	9,1
THS3-M/Rd16	25	12,5	50	25	17,5	12,5	25	17,5
THS3-M/Rd20	40	20,0	80	40	28,0	20,0	40	28,0
THS3-M/Rd24	50	25,0	100	50	35,0	25,0	50	35,0
THS3-M/Rd30	75	37,5	150	75	52,5	37,5	75	52,5
THS3-M/Rd36	100	50,0	200	100	70,0	50,0	100	70,0
THS3-M/Rd42	125	62,5	250	125	84,0	62,5	125	84,0
THS3-M/Rd52	150	75,0	300	150	105,0	75,0	150	105,0

Voor een asymmetrische lastverdeling is de voor de 2- en 3- of 4-hijsbanden van toepassing zijnde hijscapaciteit hetzelfde als voor type 1 hijsband bij 90°.
Men hijst bij voorkeur verticaal. Normaal gesproken mag de hijshoek (β) niet groter zijn dan 30°. Terugtrekken naar het element is niet toegestaan.

ALGEMENE RICHTLIJNEN VOOR HIJSSYSTEEM THS3

Zorg ervoor dat het beton een MPa-sterkte van minstens 15 heeft alvorens te heffen.

Controleer altijd de toegestane randafstanden en de afstand tussen de ankers alvorens deze ankers te plaatsen.

Indien schuin hijsen noodzakelijk is, raden wij aan om de hijshoek te beperken tot maximaal 30°.

Om het juiste hijssysteem te kiezen, dient u rekening te houden met de frequentie waarmee het prefab element wordt opgetild. De gegoten schroefdraadelementen (ankers of bevestigingen) kunnen zijn uitgelijnd of verzonken ter bescherming tegen corrosie.

Deze uitsparing wordt na gebruik gevuld met fijn beton.

Alle HD-hefsystemen worden vóór levering getest onder een testbelasting van driemaal de werklust (individuele test voor THS3).

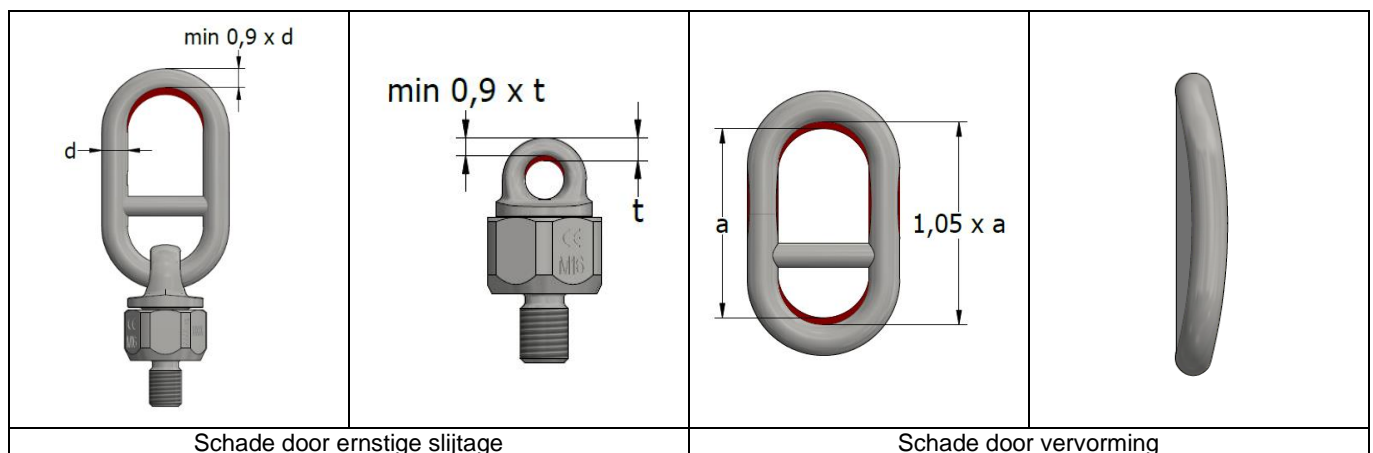
HIJSSYSTEEM THS3 CONTROLEREN

De THS3-hijsinrichtingen moeten door een geautoriseerde specialist worden geïnspecteerd voor het eerste gebruik, minimaal tweemaal per jaar en na speciale gebeurtenissen.

- **Enige vervorming aan de ovale koppeling, draad of metalen structurele elementen, veroorzaakt een verzwakking van de hijsinrichting met het risico dat het prefab element naar beneden valt. Voer geen reparatiewerkzaamheden uit. De hijsinrichting moet worden afgevoerd.**
- **Schade, vervormingen, scheuren en uitgebreide corrosie kunnen het draagvermogen verminderen en tot defect leiden. Dit veroorzaakt een gevaar voor lijf en leden. Indien nodig moeten de betrokken delen direct uit bedrijf worden genomen.**

De hijsschroefdraadbout moet regelmatig op tekenen van schade worden gecontroleerd. Opnieuw snijden van de draad is niet toegestaan.

Het wordt afgeraden om producten van verschillende bedrijven te combineren.



VEILIGHEIDSINSTRUCTIES

Waarschuwing: Uitsluitend opgeleid personeel gebruiken. Gebruik van het anker en de hijsinrichting door niet-opgeleid personeel vormt een risico op onjuist gebruik of vallen, hetgeen verwonding of de dood kan veroorzaken. De hijssystemen dienen alleen te worden gebruikt voor hijsen en verplaatsen van prefab betonelementen.

Verplichte instructies voor veilig werken:

- Bedien alle hijsankers en hijsinrichtingen handmatig
- Inspecteer de hijsankers voor gebruik visueel; controleer en reinig alle hijsbevestigingselementen voor gebruik
- Haak alle hefsystemen afzonderlijk in, zonder gebruik te maken van kracht

Respecteer te allen tijde de plaatselijke voorschriften voor veilig tillen en hijsen.

Onjuist gebruik kan gevaar voor veiligheid en verminderd draagvermogen tot gevolg hebben. Dit kan veroorzaken dat het gehesen voorwerp zal vallen en een gevaar vormen voor lijf en leden. Hijsankersystemen dienen uitsluitend door geschikt opgeleid personeel te worden gebruikt.