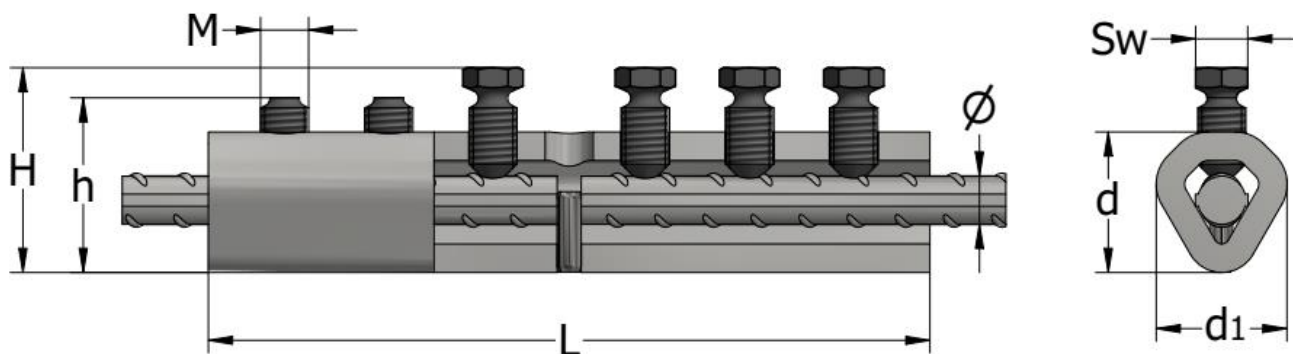
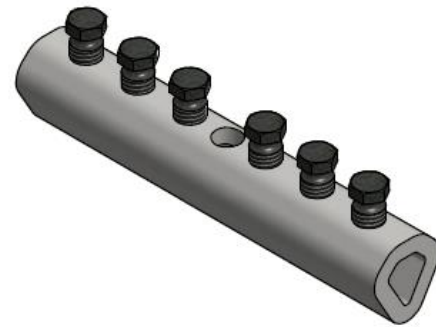


**ALLIGATOR-KOPPELING – ALC**

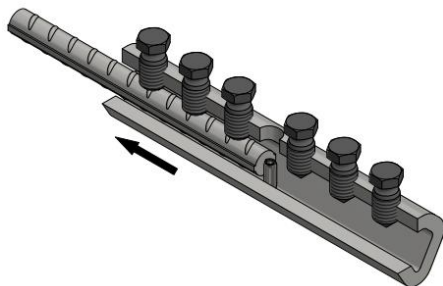
De ALC ALLIGATOR-KOPPELING wordt gebruikt voor het verbinden van wapeningsstaven van hetzelfde formaat. Voor een juiste installatie heeft het product een pen en een inspectieopening in het midden. De breekbouten zijn zodanig ontworpen dat de koppen afbreken bij het aanhaalmoment dat is vermeld in de onderstaande tabel. Draai de bouten vast met een momentsleutel, een slagsleutel, elektrische of pneumatische sleutel. Raadpleeg pagina 20-21.



Type ALC	Productnr.	Wapenings staaf Ø [mm]	Breekbout		Breekbout schroefdraad M	L [mm]	d [mm]	d1 [mm]	H Niet-afgebroken bout [mm]	h [mm]	SW [mm]	Aanhaal moment [Nm]
			n	Productnr.								
10	44633	10	6	50685-1	M12	160	33	34	Max. 46	36	13	95-115
12	44634	12	6	50685-1	M12	180	33	34	Max. 49	39	13	95-115
14-16	43071	14/16	8	50685-1	M12	230	37	38	Max. 55/57	45/47	13	95-115
18	43072	18	10	50685-1	M12	280	42	42	Max. 59	47	13	95-115
20-22	65681	20/22	10	50686-1	M16	290	50	50	Max. 63/67	51/55	17	190-215
25	43075	25	12	50686-1	M16	390	55	54	Max. 72	60	17	190-215
26	63079	26	12	52295	M20	420	63	62	Max. 83	68	22	355-415
28	43076	28	12	52295	M20	420	63	62	Max. 85	70	22	355-415
30	63080	30	14	52295	M20	480	70	69	Max. 87	72	22	355-415
32	43077	32	14	52295	M20	480	70	69	Max. 92	75	22	355-415
36	43078	36	16	52295	M20	540	77	74	Max. 99	84	22	355-415
40	43079	40	18	52295	M20	580	76	74	Max. 101	86	22	355-415

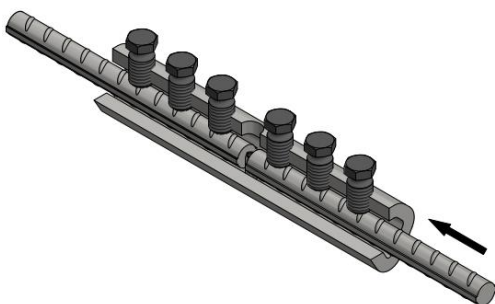
**MONTAGE-INSTRUCTIES VOOR ALC-KOPPELING**

- Monteer de ALLIGATOR-KOPPELING aan één zijde op het wapeningsstaal.

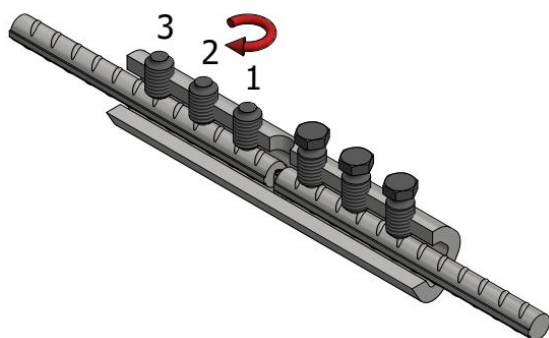


- Plaats de ALC-koppeling over het uiteinde van de eerste wapeningsstaaf en draai de breekbout met de hand vast.
- Het is belangrijk dat het contact wordt gecontroleerd tussen de eerste wapeningsstaaf en de centrale aanslagpen (zichtbaar door de inspectieopening).

- Monteer de tweede wapeningsstaaf in de ALLIGATOR-KOPPELING en draai de breekbout vast totdat de kop afbreekt.

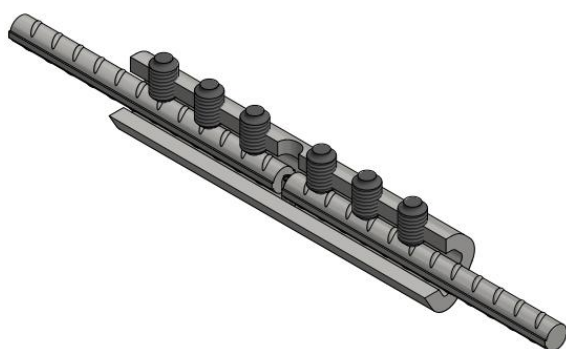


- Plaats de tweede wapeningsstaaf in de koppeling.
- Controleer het contact tussen de tweede wapeningsstaaf en de pen.
- De boutverbinding mag niet worden gesmeerd.
- Draai de breekbout met de hand vast.



Draai de breekbouten volledig vast met een elektrische of pneumatische sleutel, zoals aangegeven op pagina 20-21. De bouten moeten worden vastgedraaid vanuit het midden naar buiten (van 1 naar 3), totdat de koppen van alle breekbouten afbreken.

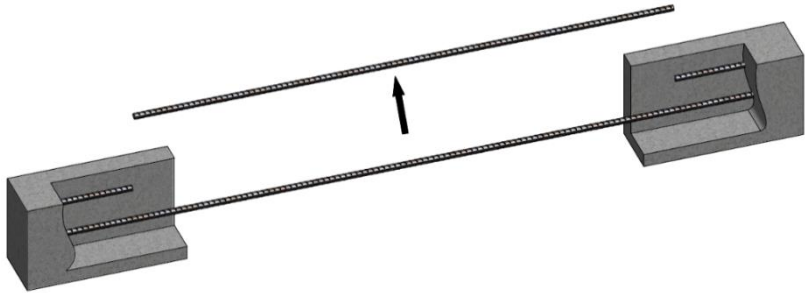
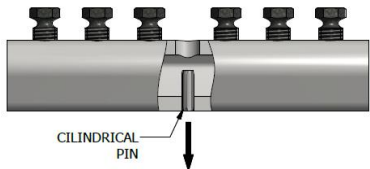

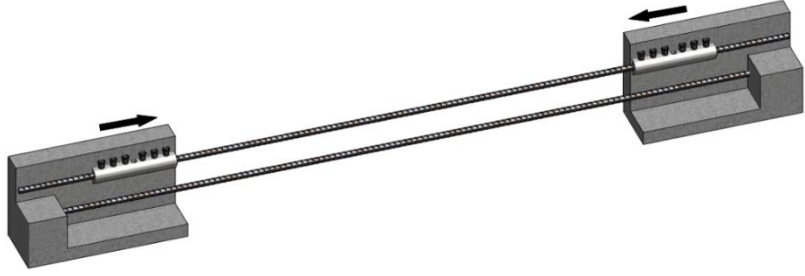
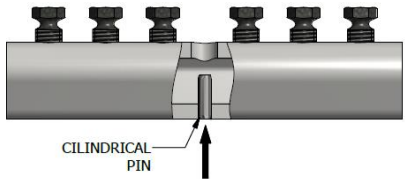

- De gemonteerde ALLIGATOR-KOPPELING.



Voltooi de installatie van een Alligator (ALC)-koppeling nadat de koppen van alle bouten zijn afgebroken. Het niet verwijderen/afbreken van de kop van een bout aan één zijde van de koppeling tijdens de installatie is toegestaan, mits wel het juiste aanhaalmoment voor de bout wordt gebruikt, zoals beschreven in de tabel op pagina 6. De installatie wordt echter enkel als toereikend beschouwd wanneer de hoogte H conform de tabel op pagina 6 niet wordt overschreden. Dit moet worden gemeten om ervoor te zorgen dat de wapeningsstaaf voldoende in de koppeling is gestoken en grip van de wapeningsstaaf te garanderen.

**Opmerking:** Wanneer er onvoldoende ruimte binnen het element is om een lucht- of elektrische sleutel te gebruiken, gebruik dan een handmatige momentsleutel om de kop van de bout af te breken of om het vereiste aanhaalmoment te bereiken conform de tabel op pagina 6. Voor breekbouten M16 en M20 raden wij het gebruik van een draaimomentversterker aan. De ALC-koppelingen worden geleverd met voorgemonteerde breekbouten die niet van de koppeling mogen worden verwijderd. Het aanhaalmoment van de sleutel moet minimaal **2x het aanhaalmoment van de bout zijn**.

**MONTAGE-INSTRUCTIES VOOR ALC ALLIGATOR-KOPPELING – REPARATIE VAN EEN BESTAANDE STRUCTUUR**

	<p>Om een bestaande structuur te repareren door het vervangen van een gecorrodeerde of beschadigde wapeningsstaaf, moet de vervangende staaf circa 5 mm korter worden gesneden om voldoende speelruimte te garanderen tussen de gesneden uiteinden van de originele staaf.</p>
	<p>Verwijder eerst de pen van de ALC. ALC-koppelingen worden volledig over beide uiteinden van de bestaande staven gedruwd en tijdelijk in positie vastgemaakt.</p> 
	<p>Positioneer dan de vervangende staaf tussen het einde van de bestaande staven en schuif de ALC-koppelingen tot ongeveer de helft erover. Plaats de cilindrische pen weer in de ALC.</p>
	
	<p>Draai vervolgens de breekbouten vast zodat de koppen afbreken.</p>